

KA^鹿UNO

広報かづの

6 月号 2021.6.1
(令和3年)
No.962

Topics : P2 まちの話題、P4 鹿角市長選挙、P5 新型コロナウイルスワクチン接種、
P6 オリンピック観戦チケットプレゼント、P7 空き家バンクに登録しませんか？

全力で走り抜け！

花輪小学校運動会

新型コロナウイルス感染症の影響により、本紙掲載の事業やイベントなどが中止または延期となる場合があります。
本紙掲載の市が主催する事業に参加する際には、新型コロナウイルス感染症拡大防止のため、マスクの着用をお願いいたします。また、体温が37.5度以上の方や体調不良の方は参加できません。ご自宅で体調を確認してからご来場ください。

まちの話題



道の駅かづのあんとらあ リニューアルグラン ドオープン

4月24日に、鹿角観光ふるさと館大規模改修工事竣工記念式典が行われ、道の駅かづのあんとらあがリニューアルグランドオープンしました。式典では、工事に携わった関係者が参列し、児玉市長から感謝状が贈られました。式典の最後には、テープカットが行われ、新たな道の駅かづのあんとらあへのスタートを祝福しました。式典終了後には、祭り展示館で花輪ばやしの演奏が行われ、生の演奏とともに、新たに設置された展示を楽しみました。



かづのロータリークラブ デジタルサイネージを 寄贈

4月24日、道の駅かづのあんとらあのリニューアルグランドオープンを記念し、鹿角ロータリークラブからデジタルサイネージが寄贈されました。デジタルサイネージとは、さまざまな情報を画面に映し出すことができる広告媒体で、寄贈されたものは縦長のディスプレイ型のものです。道の駅では、利用者に分かりやすい観光やイベント情報の発信に活用していきたいとしています。



感動！鹿角パークホテル グランドオープン

4月30日に、感動！鹿角パークホテルがグランドオープンし、記念式典が行われました。阿部副市長は「この短期間でオープンに至ったことは、誠に素晴らしいこと。今後は、まちの中心地として、賑わってほしい」と祝福しました。式典の最後には、テープカットが行われ、関係者らがテープにはさみを入れると同時に花輪ばやし演奏され、感動！鹿角パークホテルの新たな運営がスタートしました。



鹿角紫根染・茜染 展示会

4月29日～5月5日まで、感動！鹿角パークホテルの2階フロアで、鹿角紫根染・茜染展示会が行われました。これは、鹿角紫根染・茜染研究会が開催したもので、鹿角の伝統の染めを多くの方に親しんでもらおうと企画されました。フロアには、人間国宝の故・栗山文次郎氏の染め方を忠実に再現して染められた色鮮やかな紫と茜色の作品が数多く展示され、来場者の目を惹き寄せました。



蔵かに奉納 大森親山獅子大権現舞

5月5日、県の無形民俗文化財に指定されている「大森親山獅子大権現舞」が尾去沢の八幡神社で奉納されました。尾去沢鉾山発見に由来するといわれるこの神楽は、500年以上の歴史があるとされています。最後の米汲みの舞は、獅子頭が旧暦元日に若水を汲んで飲むというもので、伊勢神楽に通ずる県内他地域に見られない特異なものです。笛や太鼓の音に合わせて演じられる躍動的な舞は、訪れた参拝者を魅了しました。



コモッセを巡る「コモッセクエスト」

5月5日、文化の交流館コモッセでこの日にちなんだイベントが行われ、多くの来場者でにぎわいました。コモッセ内に隠されたさまざまな謎解きをしながら、ゴールを目指す企画「コモッセクエスト」が用意され、親子でコモッセ内を回りました。ゴールした後は、こもれば広場に用意されたミニ四駆で遊び、そのスピードに驚き、歓声を上げて楽しみました。



約2万5千本の チューリップ畑

4月下旬から大湯地区のチューリップ畑が見ごろを迎え、多くの方が足を運んでいました。このチューリップ畑は近所に住む工藤さん夫婦が育てており、今年はおよそ2万5千本のチューリップを植えました。例年に比べ、開花が1週間ほど早く、5月10日ごろまで美しく咲き誇りました。親子連れも多く訪れており、花を見て嬉しそうにはしゃぐ子どもたちの姿が見られました。



尾去沢山神社祭典 かなやまソーラン

5月14日から15日にかけて尾去沢山神社祭典が行われ、多くの観客が詰め掛けました。山神社祭典は、鉾山にまつわる尾去沢山神社の祭典で、閉山後も地域の活力を保つため、地元有志により地域の一大イベントとして続けられています。15日には、尾去沢の小学生と中学生、およそ200人が一堂に会し、かなやまソーランを演舞しました。会場に訪れた観客からは、たくさん拍手が送られました。



百歳長寿を祝う 川又テルさん 三ヶ田徳子さん

川又テルさん（大正10年・花輪生まれ）が4月10日に、三ヶ田徳子さん（大正10年・尾去沢生まれ）が4月20日に満100歳の誕生日を迎えたことから、市から顕彰状と祝い金が贈られました。川又さんは、平成30年から施設に入所していますが、施設の職員やほかの入所者と楽しく話したり、踊ったりして周囲を笑顔にしてくれているそうです。また、施設職員は「川又さんの芯を強く持ち、自分自身を律しながら生活することが長生きの秘訣ではないか」と話していました。三ヶ田さんも、施設に入所しており、食事や歌、お話をとても楽しみにしているそうです。また、「言いたいことを言ったり、自分の好きな話をしたり、食べたいときに食べたり、ストレスのない生活を送ることが長寿の秘訣」と話していました。

6月上旬 69歳から65歳の方へ 接種券を発送します

対象者	接種券 発送時期	(優先) 接種時期			
		6月	7月	8月	9月~
高齢者施設入所者・従事者	配布済み	→			
75歳以上	発送済み	→	→		
70歳以上74歳以下	発送済み	→	→		
65歳以上69歳以下	6月上旬	→	→		
基礎疾患者	7月以降			→	→
16歳以上	7月以降				→

※年齢は令和4年3月31日時点

接種券が届いたら、
接種予約をお願いします

新型コロナワクチン接種は**完全予約制**となっています。接種券が届きましたら、同封の案内チラシに従って希望する医療機関、会場を予約してください。

予約受付時間内の予約をお願いします

予約受付時間外の電話や訪問による予約は、混乱を招き通常の診療業務に支障をきたすこととなりますので遠慮ください。

集団接種は予約時間にお越しください

かづの厚生病院での集団接種は、会場が密になるのを避けるため、予約された時間にお越しください。会場玄関前にて受付を行います。**時間前に来場いただいても入場できません。**

新型コロナウイルスワクチン接種についてのお問い合わせ

鹿角市コロナウイルスワクチン接種コールセンター

受付時間：平日9時～17時 ☎ **0186-30-0715**

鹿角市長選挙

投票日 **6月20日** 日

投票できる方

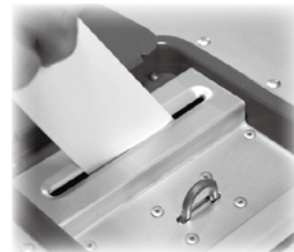
投票日当日（6月20日）現在、満18歳以上で、本市の選挙人名簿に登録されている方

投票場所・時間

◆場所 市内46投票所
◆時間 7時～19時

一部の投票所は時間が異なります。詳しくは6月上旬に各世帯へ郵送される「投票所入場券」（以下「入場券」）に記載されていますのでご確認ください。

※投票日当日は指定された場所で行います。投票所に入場券を紛失したり忘れたりしても本人確認ができれば投票できますので、受付までお申し出ください。



期日前投票所を
6カ所開設

期日前投票の期間
6月14日（月）～19日（土）
（6日間）

◆場所 市役所本庁、八幡平・尾去沢・十和田・大湯の各支所、文化の交流館コモッセ

◆時間 8時30分～20時
※期日前投票期間は、市内の居住地に関係なく、どちらの期日前投票所でも投票ができますので、ぜひご利用ください。
※新型コロナウイルス感染症対策のため、いづく鹿角ショッピングセンターとかづの厚生病院では行いません。

3密を避けるためにも
期日前投票を
利用しましょう

※入場券裏面の宣誓部分にご自宅などで記入してから来場いただく、スムーズに受付できます。※不在者投票も可能です。

☎ 選挙管理委員会事務局
30・0285

「三ない運動」推進チラシ

「三ない運動」川柳教室
有権者にも政治家にも、守って欲しい3つのルールがあります。

贈らない！
花輪、香典
寄附になる

政治家は有権者に寄附を
贈らない！

求めない！
お歳暮、中元
お断り

有権者は政治家に寄附を
求めない！

受け取らない！
お見舞い、差し入れ
気をつけて

政治家から有権者への寄附は
受け取らない！

政治家から有権者への寄附は受け取らない！

- 現金見舞い
- 町内会の集金や旅行などの催物への寸志や数箇物の差し入れ
- お断りへの差別や罰し入れ

有権者は政治家に寄附を求めない！

- 選挙等が代理で出席する場合は総務課
- お歳暮やお中元
- 地域の運動会やスポーツ大会への数箇物の差し入れ
- 入学祝・卒業祝
- 選挙等が代理で出席する場合は香典

政治家は有権者に寄附を贈らない！

- 祝儀・香典
- 祝儀・香典
- 祝儀・香典

空き家バンクに 登録しませんか？



政策企画課 鹿角ライフ促進班
☎ 30-0208

市では、市内の空き家や空き地を貸したい、売りたいという所有者と、それらを利用したいという希望者のマッチングを行う鹿角市宅地・建物データバンク（通称：空き家バンク）を運営しています。

制度を始めてからこれまで、182件が登録されたうち103件の物件が成約に至っており、市内で住み替えを検討される方や、移住を検討される方などに利用されています。特に近年は、物件に関する問い合わせが非常に多くなっていますが、登録物件が不足しており、希望に合う物件を紹介することが難しい状況となっています。

市内で空き家をお持ちの皆さん、もう一度家を有効活用しませんか。

登録を希望される方

市内の物件であれば、所有者が遠方の方でも登録することができます。登録費用は無料です。

また、市では協定締結をしている市内不動産事業者10社から仲介事業者を選択いただくことを推奨しています。これは、バンクへの登録時に必要な書類（登記簿等）の代行取得や、物件見学希望者への対応、契約書等の作成などを円滑に進められるとともに、成約前後のトラブル防止になります。仲介については、登録時は無料です。契約成立後に売買・賃貸金額に応じた法定手数料をお支払いいただきます。

登録時に必要な確認事項

- ・建物および宅地の所有者（登記簿上）が亡くなっている場合は、相続登記が完了されているか。
- ・抵当権が設定されていないか。
- ・著しく老朽化していないか。
- ・他人の土地を通らないと出入りができない物件ではないか。

賃貸・購入を希望される方

物件については、政策企画課窓口および移住定住支援サイト「鹿角暮らし」にてご覧いただけます。仲介不動産事業者のある物件については、直接こちらへご連絡ください。



空き家バンク物件に対する補助

<移住者が対象>

- ・鹿角市ふるさとライフ住宅改修支援補助金

本市に移住して6カ月以内の方で、空き家バンク物件を購入した方には上限100万円、賃貸の方は上限50万円など、改修費用を補助します。

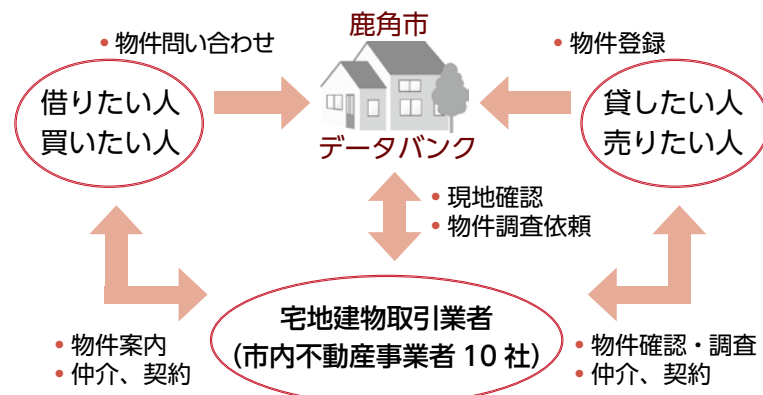
<市民・移住者いずれも対象>

- ・グリーン住宅ポイント制度（国土交通省）

空き家バンク物件購入者（100万円以上）の方に、商品などと交換可能なポイントが発行されます。※令和2年12月15日～令和3年10月31日の期間に成約された方。

データバンク運営状況

- 登録物件 52件
(土地10件、家屋42件)
- 成約件数
- H28年度 10件
- H29年度 15件
- H30年度 18件
- R元年度 10件
- R2年度 19件



東京 2020 オリンピックを会場で応援

オリンピック 観戦チケットプレゼント

東京 2020 オリンピックに市民の皆さんからご参加いただき、思い出に残るものとしていただくため、ホストタウン向け観戦チケットを30名様にプレゼントします。

ただし、新型コロナウイルス感染症の状況により、無観客や観客数を制限しての開催となった場合は、観戦ができなくなる可能性がありますので、あらかじめご了承のうえ、お申し込みください。



◆チケット内容

競技名	内容	日時	観戦会場	枚数
テニス	男子・女子／2回戦	7月26日(月) 11:00～20:00	有明テニスの森 (センターコート)	D席 6枚
3×3バスケットボール	男子・女子／予選	7月27日(火) 13:30～15:30	青海アーバンスポーツパーク	C席 6枚
バスケットボール	男子／予選	7月26日(月) 13:40～15:40	さいたまスーパーアリーナ	C席 6枚
バスケットボール	女子／予選	7月27日(火) 13:40～15:40	さいたまスーパーアリーナ	C席 6枚
バスケットボール	男子／予選	7月28日(水) 13:40～15:40	さいたまスーパーアリーナ	C席 6枚

◆対象 鹿角市民（鹿角市に住民票がある）の方

◆申込方法 申込用紙に必要事項を記入のうえ、郵送・メール・FAX・持参のいずれかの方法でお申し込みください。申込用紙は市役所政策企画課、支所、図書館、各市民センターに設置しているほか、市ホームページからダウンロードできます。

◆申込締切 6月15日(火)必着

◆注意事項

- ・申し込みは1人1口とします（1口の申し込みで最大2人分まで申し込み可能）。
- ・3歳未満の幼児は、チケット保有者1人につき、1人までチケット不要で観戦できます。
- ・チケットの譲渡や転売はできません。
- ・観戦に伴う移動や宿泊などは、自己手配となります。また、市では事故や損害などの責任を負いません。
- ・申し込み多数の場合は抽選となります。当選者には郵送で6月中にお知らせします。
- ・チケット引き渡しの際、観戦者が鹿角市民であることが分かる書類（免許証、健康保険証など）の写しおよびチケット利用に関する誓約書を提出いただきます。
- ・同一試合に2人当選しても、席が離れる場合があります。



政策企画課 総合戦略室 ☎ 30-0201 FAX 30-1122 E-mail:kikaku@city.kazuno.lg.jp



令和2年度 鹿角市ワーク・ライフ・バランス優良企業表彰受賞企業を紹介

「仕事」と「生活」の調和に向けて

ワーク・ライフ・バランス優良企業表彰

ワーク・ライフ・バランスとは、育児、介護、趣味といった「仕事以外の生活」と「仕事」の調和を図り、その両方を充実させる働き方・生き方のことです。
市では、ワーク・ライフ・バランスの実現に向けて優れた取り組みを行っている企業を表彰しています。

右：児玉市長から賞状を受け取る浅利社長（株式会社浅利佐助商店）



令和2年度表彰企業：株式会社浅利佐助商店

- ◇所在地 花輪字観音堂 27 番地 3
- ◇創業 明治5年
- ◇事業内容 食品製造業
- ◇従業員数 37人（うち女性16人）
管理職11人（うち女性1人）

◇会社概要
明治5年に創業し、長年にわたり味噌や醤油などを造り続け、「福寿」の名前で広く知られています。秋田県産の原料にこだわった味噌・醤油「百年蔵」や、「比内地鶏」を使用したスープなどで、全国展開しています。

本社外観



株式会社浅利佐助商店が行う取り組み

主な取り組み

- ・従業員の悩みに男女1人ずつの相談員で対応し、年1回の従業員との面談により仕事やプライベートでの悩みなどの聞き取りを行っています。また、担当したい業務を要望書として提出してもらい、希望に沿った配置を行っています。
- ・有給休暇は入社時に付与し、1時間単位で取得することができます。
- ・妊婦健診のための休暇制度を設けており、産休取得前に期間などの面談を行っているほか、復帰前にも面談を行い、復帰後の働き方などについて聞き取りをしています。
- ・管理職を対象に、外部講師によるハラスメント防止に関する研修を開催しています。
- ・業務改善の提案書を募集し、毎月幹部会議で検討しています。また、提案が採用された従業員を創業記念式典で表彰しています。
- ・資格取得を支援し、資格を取得した従業員を創業記念式典で表彰しています。
- ・臨時職員から正社員への登用制度があります。
- ・職場におけるメンタルヘルスケアの推進のため、「心の健康づくり委員会」を設置しています。
- ・繁忙期の負担軽減を目的に、業務プロセスを見直し、効率化を図るため、業務平準化を推進しています。
- ・各種手当を見直し、住宅手当支給の対象を全従業員（嘱託社員・パートタイマーなど）まで拡大しています。

浅利社長に聞きました

Q. 受賞したことで社員の意識に変化はありましたか

A. すべての従業員が今回の受賞により、ワーク・ライフ・バランスの活動を考える良いきっかけになったと思います。実際に従業員から積極的に有益な改善案を提案されることが増えたと実感しています。従業員と会社で力を合わせて、これからも「より良い働き方」を模索し続けます。

Q. 今後の取り組みについて

A. 受賞企業ということプレッシャーと捉えず、今まで通り、自然体でワーク・ライフ・バランスの推進に努めます。社会の変化と共に価値観も変わっていきますので、「時代に合った」取り組み・仕組みづくりが必要になると考えています。そのことを常に意識して「より良い」ワーク・ライフ・バランスの実現を目指していきます。

Q. 最後に一言

A. 会社の風土として、「仕事と生活の調和」、「誰もが働きやすい職場づくり」を意識して取り組んできたことが評価され、大変ありがたく思っています。また、全従業員が「入社して良かった」、「ずっと働き続けたい」と思って仕事に取り組んで欲しいと考えており、ワーク・ライフ・バランスも重要なファクターと捉えています。今後も「その時代に応じて」制度・仕組みを整え、風通しの良い会社の風土をさらに成熟させていきたいと思っています。



浅利社長

第4次計画における男女共同参画推進の評価指標

No.	評価指標	令和2年度 現状	令和7年度 目標
1	女性活躍推進法に基づく一般事業主行動計画策定企業数（従業員数300人以下）	6事業所	20事業所
2	支援を通じてテレワーク等に就業した女性の人数	50人 ※2	100人
3	支援を通じて資格等を取得した女性の人数	35人 ※2	75人
4	支援を通じて移住した成人女性の人数	103人 ※1	218人
5	女性の新規起業・就農件数	35件 ※2	70件
6	次世代育成支援対策推進法に基づく一般事業主行動計画策定企業数（従業員数100人以下）	16事業所	25事業所
7	事業所における男性の育児休業取得率	3.0%	12.0%
8	市職員の男性育児休業取得率	0.0%	10.0%
9	女性消防団員数	29人	32人
10	自治会・町内会における女性役員登用率	7.6%	15.0%
11	市内民間事業所における女性管理職（係長相当職以上）の割合	21.8%	30.0%
12	市の委員会・審議会等における女性委員登用率	30.4%	40.0%
13	市職員の管理・監督職への女性職員登用率	30.1%	34.0%
14	ハラスメント行為を受けたことがある人の割合	23.8%	15.0%
15	高校生における固定的性別役割分担意識への反対意見の割合	77.9%	85.0%
16	高校生のデートDVの認知度	96.3%	90.0%
17	認知症サポーター1人に対する高齢者数	2.7人	2.2人
18	介護予防拠点の数	29箇所	40箇所
19	乳がん検診受診率	17.3% ※3	20.0%
20	子宮がん検診受診率	10.0% ※3	15.0%

※1：平成27年度からの累計値。 ※2：平成28年度からの累計値。

※3：令和元年度実績。

第4次鹿角市男女共同参画計画の体系

基本目標	
一人ひとりが個性と能力を十分に発揮し、持続可能な活力のあるまちの実現	
行動目標	施策の方向性
あらゆる分野における女性の活躍を推進しよう 《女性の活躍推進》	(1) 女性一人ひとりが活躍できる環境づくりを推進します
	(2) ワーク・ライフ・バランスを推進します
健康で明るく安全・安心な暮らしを実現しよう 《安全・安心な暮らしの実現》	(3) 地域社会への女性の参画を拡大します
	(4) 政策・方針決定過程への女性の参画を拡大します
	(1) 人権の尊重を推進します
	(2) あらゆる暴力の根絶と相談体制の充実を図ります
	(3) ライフステージに応じた健康づくりを支援します

計画の詳細は、市ホームページからご覧いただけます。

男女共同参画社会とは

男性も女性もあらゆる分野で対等に参画する機会が確保され、男女ともに平等に責任を担う社会のことです。

現に向け、男女共同参画社会の一層の実現に向け、男女がお互いの立場

を理解し、ともに考え、ともに責任を担う社会を目指しましょう。

進班 ☎ 30・0202
生活環境課 コミュニティ推



6月は男女共同参画推進月間です



今年度の主な取り組み

- ① 推進会議の開催
計画を着実に進めるため、関係機関と男女共同参画の推進に関して議論します。
- ② アンケートの実施
市内の高校生、市内事業所およびその従業員それぞれを対象に、男女共同参画に関するアンケート調査を行います。
- ③ 男女共同参画講座の実施
市内事業所および市民を対象に、講師を招き男女共同参画に係る講座を開催します。
- ④ ワーク・ライフ・バランス優良企業表彰
ワーク・ライフ・バランスについて、優れた取り組みを行っている企業を表彰します。

年に一度、必ず健診を受けましょう

特定健診が始まります

特定健診は、受診日時点において40歳〜74歳で国保に加入している方が対象の無料健康診断です。

受診には受診券と被保険者証を

3月31日時点の対象者には、5月中旬に特定健診の受診券を送付しています。受診の際には、受診券と被保険者証を忘れずにお持ちください。

受診券が送付されていても、就職などで社会保険に切り替わった場合は、国保の受診券で受診することはできません。この場合は、職場などで行う健康診断を受診してください。

また、4月1日以降に国保に加入した方で健診を希望される方は、受診券を送付しますので、すこやか子育て課までご連絡ください。

健診内容

- ① 身体測定（身長、体重、腹囲測定）
- ② 尿検査
- ③ 血圧測定
- ④ 血液検査（脂質、血糖値、肝機能、腎機能、貧血）
- ⑤ 医師による診察
- ⑥ 心電図
- ⑦ 眼底検査（医師の判断により実施）

集団健診もあります

医療機関で行う健診のほかに、福祉保健センターなどで行う集団健診があります。

集団健診では、肺がん検診や大腸がん検診と一緒に受診できる日もあります。



集団健診の日程変更

日程	場所
7月8日 日	八幡平市民センター ※予定通り実施
7月13日 火	尾去沢市民センター ※予定通り実施
7月30日 金	福祉保健センター ※中止

※7月30日金に予定していた集団健診は新型コロナウイルスのワクチン接種業務を優先するために中止となりました。何卒、ご了承くださいませようお願いします。

※8月以降にも福祉保健センターなどを会場に集団健診を予定しています。日程については開催月の広報などでお知らせします。

市民課 国保医療班

すこやか子育て課 健康づくり班
☎ 30・0222
☎ 30・0119

国民健康保険税のお知らせ

☎ 税務課 課税班 ☎ 30-0213

軽減制度

低所得者世帯の税負担を軽くするため、前年中の所得合計額が一定基準額以下の場合、均等割額と平等割額を減額する軽減制度があります。令和3年度からの軽減判定基準は次のとおりです。

軽減制度適用表 <改正後>

軽減率	軽減の対象となる所得基準
7割軽減	43万円 + 10万円×（給与所得者などの数-1）
5割軽減	43万円 + 28万5千円×被保険者数 + 10万円×（給与所得者などの数-1）
2割軽減	43万円 + 52万円×被保険者数 + 10万円×（給与所得者などの数-1）

軽減判定の注意点

- ・65歳以上の年金所得者は、年金所得から15万円（年金所得が15万円未満の場合は全額）が控除されて判定されます。
- ・土地・家屋などの譲渡所得は、特別控除を差し引く前の金額で計算され、事業所得は専従者控除（専従者給与）を差し引く前の金額で計算されます。
- ・軽減制度への申請は必要ありませんが、適用の可否判定のため、世帯主および国保加入者全員の所得申告が必要となります。

課税限度額

国民健康保険税は医療給付費分、後期高齢者支援金分、介護納付金分の3つの合計が税額となります。それぞれの限度額が下記のとおりです。

課税限度額適用表

項目	課税限度額
医療給付費分	63万円
後期高齢者支援金分	19万円
介護納付金分	17万円

納付方法

納付方法は普通徴収と特別徴収（年金天引き）の2通りあります。普通徴収の方は、年額を7月から2月の8回に分けて納付していただきます。口座振替の方は、各納期限の日に口座から引き落としになります。

特別徴収の方は、年6回の年金支給の都度、年金からの天引きで納付していただきます。特別徴収の対象者は、以下の要件をすべて満たしている方です。

特別徴収の要件

- ・世帯主が国保加入している
- ・世帯主が今年度中に75歳にならない
- ・国保加入者が全員65歳以上75歳未満
- ・世帯主が年金を年額18万円以上受給している
- ・介護保険料と国保税の合算額が受給額の2分の1を超えない
- ・介護保険料が特別徴収されている

国民健康保険税の納付方法の変更

国保税の納付方法は、以下の要件をすべて満たしている方に限り、特別徴収（年金天引き）から普通徴収（口座振替）に変更できます。変更を希望される方は、税務課課税班へ申請してください。申請が認められた場合、2〜4カ月後の年金支給分から、納付方法を変更します。

普通徴収への切り替え要件

- ① 口座振替により納付される方
- ② 過去2年間において国民健康保険税の未納がない方

※上記①②の両方を満たす必要があります。

申請に必要なもの

被保険者証

口座振替を申し込んでいない方は、口座振替の申し込み後に①②いずれかの書類をご持参ください。

- ① 口座振替依頼書の本人控え（金融機関窓口へ口座振替依頼書を提出した方）
- ② 受付結果のプリントアウト（インターネットの鹿角市 Web 口座振替受付サービスで手続きした方）

新型コロナウイルス感染症に係る国民健康保険税の減免

令和3年度国民健康保険税について、新型コロナウイルス感染症の影響により、納付が困難な世帯に対して減免します。詳しい内容は令和3年度国民健康保険税納税通知書に同封するチラシまたはホームページをご覧ください。



鹿角市国民健康保険の被保険者の皆様へ

新型コロナウイルス感染症の影響により、次の要件を満たす方は、国民健康保険税が減免となります。

【国民健康保険税の減免の対象となる方】
① 新型コロナウイルス感染症により、または生計維持者が死亡し、又は重篤な傷病を負った世帯の方
→ 国民健康保険税を全額減免
② 新型コロナウイルス感染症の影響により、または生計維持者の収入減少額が見込まれる世帯の方
→ 国民健康保険税の一部を減額

※国民健康保険税の一部減額される具体的な要件
世帯の全世帯主が被保険者であること（※世帯主が複数ある場合は、世帯主の収入を合算して判定します）
（1）世帯主の収入が前年度に比べて減少し、かつ、前年度に比べて2割以上減少する見込みであること
（2）世帯主の収入が前年度に比べて減少し、かつ、前年度に比べて2割以上減少する見込みであること
（3）収入減少が見込まれる世帯の所得以外の世帯の所得の合計額が400万円以下であること

※申請にあたっては、世帯主が申請する世帯の収入を算出する必要があります。
「世帯主の収入」は世帯主の収入に専業主婦の収入（専業主婦の収入）を含んで算出します。

○国民健康保険税の減免額は、減免対象の国民健康保険税（A+B+C）に減免割合（D）をかけた金額です。

減免対象の国民健康保険税（A+B+C）：合計所得金額に応じた減免割合（※）
A：世帯主の収入が前年度に比べて減少し、かつ、前年度に比べて2割以上減少する見込みである世帯主の収入
B：専業主婦の収入（専業主婦の収入）
C：収入減少が見込まれる世帯の所得以外の世帯の所得の合計額
D：減免割合
（注）A+B+Cが400万円以下の場合：10%の軽減
（注）A+B+Cが400万円を超え500万円以下の場合：10%の軽減
（注）A+B+Cが500万円を超え750万円以下の場合：10%の軽減
（注）A+B+Cが750万円を超え1,000万円以下の場合：10%の軽減
（注）A+B+Cが1,000万円を超える場合は、減免の割合は別表に示す通りです。世帯主の収入が前年度に比べて減少し、かつ、前年度に比べて2割以上減少する見込みである世帯主の収入は、減免の対象とはなりません。

※自分が減免の対象となるか、申請に必要な書類等の詳細については、まずは鹿角市税務課にお問い合わせ下さい。

鹿角市 税務課 課税班
電話：0186-30-0213 メールアドレス：seimu@city.kazuno.jp
ホームページにも掲載内容を掲載しております。
HP: <https://www.city.kazuno.lg.jp>

避難情報が一部変更になりました
「警戒レベル4」避難指示で必ず避難

警戒レベルに応じた避難情報が変更となりました。これまでの「避難勧告」は廃止となり、下記のとおり変更しています。

- ※1 市が災害の状況を確実に把握できるものではないなどの理由から、警戒レベル5は必ず発令される情報ではありません。
- ※2 避難指示は、これまでの避難勧告のタイミングで発令されることとなります。
- ※3 警戒レベル3は、高齢者以外の人でも普段の行動を見合わせ始めたり、危険を感じたら、自主的に避難するタイミングです。



警戒レベル	状況	皆さんがとるべき行動	新たな避難情報	これまでの避難情報
5	すでに災害が発生	安全確保	緊急安全確保※1	災害発生情報
【警戒レベル4までに必ず避難】				
4	災害のおそれ高い	全員避難	避難指示※2 (市が発令)	避難勧告・ 避難指示(緊急) (市が発令)
3	災害のおそれ	高齢者らは避難	高齢者等避難※3 (市が発令)	避難準備・ 高齢者等避難開始 (市が発令)
2	気象状況悪化	避難行動の確認	大雨・洪水注意報など (気象庁が発表)	大雨・洪水注意報 (気象庁が発表)
1	気象状況悪化のおそれ	災害への心構え	早期注意情報 (気象庁が発表)	早期注意情報 (気象庁が発表)

☎ 総務課 危機管理室 ☎ 30-0299

身体障害者手帳の相談や補装具の修理などの判定
身体障害者巡回相談(肢体)

医師・補装具製作者および専門職員が、身体障害者の方の相談に応じます。ご希望の方は、実施日の1週間前までにご連絡ください。

- ▶日時 7月5日(月)
 - ▶受付 9時30分～11時30分
 - ▶診察 10時～12時
 - ▶場所 大館市立中央公民館(大館市字桜町南45番地1)
 - ▶内容 身体障害者手帳の相談、補装具の医学的判定および医療相談
- ※認め印、身体障害者手帳(既にお持ちの方のみ)をご持参ください。
 ※新型コロナウイルス感染拡大防止のため、体面に不安のある方は来場の自粛をお願いします。また、来場にあたってはマスクの着用をお願いします。

☎ 福祉総務課 地域福祉班 ☎ 30-0238

転作作物の栽培を支援します
「経営所得安定対策」申請の受付開始

水田に各種対象作物を販売する目的で作付する方に対し、国が支援する「経営所得安定対策」の申請受付を開始します。

- ▶主な交付金対象項目
 - ①水田活用の直接支払交付金(対象作物の販売に対する助成)
 - ②畑作物の直接支払交付金(*対象作物の出荷数量に対する助成)
 - ③収入減少影響緩和交付金(*米の価格下落に対する補償制度)
- ※交付対象者は認定農業者や集落営農組織、農業法人などの担い手に限定されています。
- ▶申請方法 事前に申請届出があった方には、鹿角地域農業再生協議会より申請書を送付します。新規申請をご希望の方は、農業振興課ブランド作物推進班までご連絡ください。
- ▶受付期間 6月7日(月)～6月21日(月)

☎ 農業振興課 ブランド作物推進班 ☎ 30-0243

あなたの発想で鹿角をより豊かに
令和3年度鹿角市職員採用試験
鹿角市の職員を募集します。事務職(初級)
は来月号で募集します。

▶募集職種・受験資格

種別	受験資格
行政事務(上級)	平成3年4月2日以降に生まれた方で、4年制大学を卒業または令和3年度末までに卒業見込みの方
土木技師	昭和56年4月2日以降に生まれた方で、次のいずれかの要件を満たす方 ①大学、短期大学、高等専門学校、専修学校、職業訓練校などの土木専門課程を卒業した方または令和3年度末までに卒業見込みの方 ②2級土木施工管理技士以上の資格を有する方
建築技師	昭和56年4月2日以降に生まれた方で、次のいずれかの要件を満たす方 ①大学、短期大学、高等専門学校、専修学校、職業訓練校などの建築専門課程を卒業した方または令和3年度末までに卒業見込みの方 ②2級建築士以上の資格を有する方
保健師	平成3年4月2日以降に生まれた方で、保健師資格を有する方または令和3年度末までに取得見込みの方

- ▶試験方法
 - 第1次試験: 教養試験(テストセンター)
 - 第2次試験: 性格適性検査(Web方式)、小論文、個人面接
- ▶試験スケジュール
 - 第1次試験: 7月1日(日)～29日(金)
 - 第2次試験: 8月下旬
- ▶申込方法 市役所総務課または総合案内、文化の杜交流館コモッセ、各支所に備え付けの試験案内または市ホームページによりご確認ください。
- ▶申込締切 6月30日(日)
- ▶合格発表
 - 第1次試験: 8月上旬
 - 第2次試験: 9月上旬

☎ 総務課 職員班 ☎ 30-0206

土曜日と日曜日に申請できます
休日のマイナンバーカード申請受付

休日にマイナンバーカードの交付申請を受け付けます。また、申請に必要な顔写真の撮影なども行います。

- ▶日にち ①6月19日(土)、②20日(日)
 - ▶時間 9時～12時
 - ▶場所 ①花輪市民センター 講堂(コモッセ内)
 ②十和田市民センター 談話室
 - ▶必要書類 本人確認書類2点(運転免許証と健康保険証など)
- ※QRコード付マイナンバーカード交付申請書、通知カード、住民基本台帳カードをお持ちの場合は、ご持参ください。
 ※15歳未満の方は本人確認書類(本人および保護者)をご持参の上、保護者同伴でお願いします。
 ※マイナンバーカードは、申請の約1～2カ月後に本人限定受取郵便または市民課窓口で受け取れます。

☎ 市民課 戸籍年金班 ☎ 30-0212

届け出が必要です
児童手当の「現況届」

児童手当の支給日は、6月10日(日)です。令和3年2月分から5月分が支給となります。また、6月1日を基準として、児童などの現況を確認するために、「現況届」の受け付けを行います。対象者には、「児童手当・特例給付現況届の提出について」をお送りしますので、詳しくはそちらをご確認ください。

- ※6月30日(日)までに現況届が提出されない場合、以降の児童手当を受給できなくなることがあります。
- ▶対象者 中学校修了前までの児童を養育されている方
- ▶新たに手続きが必要な場合
 - ・お子さんが産まれたとき(増額改定の手続き)
 - ・公務員になったとき、または児童を養育しなくなったとき(資格喪失の手続き)

☎ すこやか子育て課 こども家庭応援班 ☎ 30-0235

子宮がん・乳がん検診の申込受付中

子宮がんと乳がんの検診を受診するには、受診日と検診場所を決めるための予約が必要です。
ご予約いただいた方には、検診の日にちが近くなりましたら、受診票を送付します。

- ◆申込締切 8月31日(木)まで
 - ◆予約方法
 - ①すこやか子育て課健康づくり班に電話で予約をする
 - ②インターネットで予約をする
- ※希望する医療機関・希望日を決めてお電話ください。
- 市ホームページ↓くらし・手続き↓保健・健康↓各種健診・がん検診↓けんしんインターネット予約※メールアドレスが必要です。



検診の予約はこちら

- ◆検診場所
 - 子宮がん検診
 - ①かづの厚生病院、②いけがみレディースクリニック※②の午後の受付時間は15時30分～17時となります。
 - 乳がん検診
 - ①かづの厚生病院、②文化の文化交流館モッセ、③十和田市民センター

午後の乳がん検診(かづの厚生病院)
◆検診日 7月13日(火)、8月10日(火)、9月14日(火)、10月12日(火)

- ◆受付時間
 - 1回目 13時15分～13時30分
 - 2回目 14時15分～14時30分
- ※女性技師がマンモグラフィ撮影をします。

無料クーポン券について

次の方を対象に、無料クーポン券を6月上旬頃までに送付します。
対象の方は子宮がん検診、乳がん検診でそれぞれ自己負担金2千円分が無料になります。ぜひ、この機会に検診を受けましょう。

- ◆対象
 - 子宮がん検診
 - 21歳(平成12年4月2日～平成13年4月1日生の方)
 - 乳がん検診
 - 41歳(昭和55年4月2日～昭和56年4月1日生の方)

※検診の詳細は、4月に各世帯に配布した「令和3年度健康づくりガイド(ピンク)」をご確認ください。市ホームページにも、がん検診の情報を掲載しています。

☎ すこやか子育て課健康づくり班
☎ 30・0119

後期高齢者健康診査

75歳以上の方(または65歳以上の方で後期高齢者医療被保険者証をお持ちの方)の健康診査を、7月から市内医療機関で実施します。

受診券は6月下旬に送付します。受診の際には受診券と被保険者証をお持ちください。

なお、新型コロナウイルス感染症の影響により、日程が変更または中止となる場合があります。

☎ 市民課 国保医療班 ☎ 30・0222

地域献血の実施

通常、献血車は1日に数カ所を巡回しますが、地域献血では、地域の方が利用しやすい公共施設などで1日中献血を実施します。また、周辺の方々に対して積極的に協力を呼びかけ、地域一体となって献血を推進します。

献血車訪問に合わせ、献血できる体を作る造血レシピア粗品の配布も行います。

- ◆日時 6月24日(木) ①9時～11時15分、②12時30分～15時30分
- ◆受付場所 花輪市民センター 研修室(コモッセ内)

☎ すこやか子育て課健康づくり班
☎ 30・0119

生き生き鹿角市民こくほ標語コンテスト

「健康・生き生き」をテーマとした標語を募集しています。どなたでもご応募できます。この機会に、家族の健康を願って標語を考えてみませんか。最優秀賞1点、優秀賞2点、入賞2点※副賞として市特産品を差し上げます。

- ◆応募締切 8月2日(木)必着
- ◆発表 9月上旬(予定)
- ◆申込方法 各支所や市民センターに備え付けの申込書に記入の上、市民課または各支所に提出してください。FAX、メールでの提出も可能です。

☎ 市民課 国保医療班 ☎ 30・0222
FAX 22・2042
E-mail: kokuhoh@city.kazuno.lg.jp

認知症カフェ今月の日程

名称	日にち	場所
オレンジカフェ しゃべり～な ☎ 30-0103	4日(金)	文化の文化交流館コモッセ こもれば広場
	18日(金)	道の駅おおゆ
いこいカフェ ☎ 32-3330	9日(木)	大里自治会館
ぶら～っとカフェ ☎ 23-2165	17日(水)	社会福祉協議会
まちっこカフェ ☎ 22-4080	18日(金)	多世代交流スペース まちっこ(花輪)
ほっとな茶屋月山の郷 ☎ 25-8022	20日(日)	月山の郷(毛馬内)

大腸がん検診 検便キットを郵送します

昨年度検診を受診された方および今年度電話申し込みをされた方へ、6月下旬に検便キットを郵送します。
なお、検診を申し込みされた方で、検便キットが届かない方は、すこやか子育て課までご連絡ください。

大腸がん検診の流れ

- ①6月下旬に自宅に検便キットが届く。
- ②日程表を確認し、検便を提出する日に合わせて2日間の便を採る。
- ③検診会場で問診を受け、検便を提出する。

※お住いの地区以外でも受診できます。日程は広報4月号と一緒に配布した「令和3年度健康づくりガイド」および市ホームページでご確認ください。※検診会場以外では、検便容器の提出はできません。※肺がん検診も同時に実施していますので、一緒に受診しましょう。

☎ すこやか子育て課健康づくり班
☎ 30・0119

6月は食育月間です

「食」は生きるためには必要不可欠なものです。その「食」に対する知識

6月の健康教室

どなたでも無料で参加できます。参加希望の方は、市民課国保医療班に電話でお申し込みください。日程・場所が変更となる場合には、お申し込みいただいた方へ個別にご連絡します。

- ◆日時/場所/持ち物など
- ◆日時/場所/持ち物など
- ◆日時/場所/持ち物など
- ◆日時/場所/持ち物など

ストレッチャポール教室

7日(日) 10時～/記念スポーツセンター
運動ぐつ、水分補給の飲料、①ストレッチャポール、②ヨガマット
※①と②は会場にて有料貸借しております。詳しくはお問い合わせください。

ココから体操教室(華美会)

11日(金) 10時～/福祉保健センター
運動ぐつ、水分補給の飲料

ゆったりヨガ教室(くびれてみヨギ)

11日(金) 10時15分～/花輪市民センター(コモッセ内) / ヨガマットまたは大判バスタオル、水分補給の飲料

6月の献血車訪問

とき	受付時間	ところ
22日(火)	11時～12時	(有)ブレ・テック
	14時～16時30分	鹿角警察署
24日(木)	9時～11時15分	文化の文化交流館
	12時30分～15時30分	コモッセ

* 400ミリリットル献血にご協力をお願いします。輸血患者の副作用軽減につながります。
※新型コロナウイルス感染症の拡大により、全国的に献血協力者数が減少しているため、積極的にご協力いただきますようお願いいたします。

や選ぶ力を育んでいくことが「食育」です。「食育」は、子どもから高齢者まで全世代が必要となりますが、特にこれから成長していく子どもたちに対する「食育」は、健全な心と身体を培い、豊かな人間性を育んでいく基礎となります。

「家族そろって食卓を囲む」、「3食きちんと食べる」、「季節の旬な食材や地元の食材を使う」など、できることから取り組んでみましょう。

介護保険料 特別徴収の仮徴収額を調整

介護保険料の特別徴収は、4月・6月・8月に「仮徴収」として2月徴収額と同額を徴収し、年間保険料額の確定後、差額を10月・12月・翌年2月に「本徴収」として徴収します。

世帯構成や所得の変更により、仮徴収額と本徴収額に大きな差が生じる方には、徴収額が年間を通じてできるだけ均等になるよう、6月と8月の仮徴収額で調整(平準化)し、変更通知書を送付します。

☎ あんしん長寿課 高齢者支援班
☎ 30・0234

浅利ゆみ先生の健康体操教室(スマイル教室)

22日(火) 13時30分～/福祉保健センター / 水分補給の飲料

ちよ筋ストレッチ教室(ホリデーサークル)
27日(日) 10時～/福祉プラザ/ヨガマットまたは大判バスタオル、水分補給の飲料

☎ 市民課 国保医療班 ☎ 30・0222

今月の骨密度測定会・ナトカリ比測定会

◆日時 6月29日(火)
13時30分～14時30分
◆場所 十和田市民センター

大湯ストーンサークル館

体験学習「JOMOラボ」

「マイ勾玉ペンダントをつくろう！」

- ◆日時 6月26日(日) 10時～12時
 - ◆内容 勾玉を好きな形に作って、色を付けたら、石や粘土のビーズやカラフルな紐を使って、勾玉ペンダントを作りましょう。
 - ◆参加費 300円(ひとり1作品まで)
 - ◆定員 10人
 - ◆申込方法 氏名、電話番号を電話でお伝えください。
- ※事前の申し込みが必要です。



大湯ストーンサークル館

☎37・3822

歴史民俗資料館

企画展「蝦夷―上津野村―」

- ◆期間 6月30日(木)まで
- ◆場所 歴史民俗資料館 特別展示室

歴史民俗資料館 ☎22・7288

先人顕彰館

湖南を知る会

- ◆日時 6月5日(日) 13時30分～
- ◆講師 三上芳子氏
- ◆内容 明治24年4月に湖南から父十湾(調二)に近況を知らせた書簡を解説します。西郷隆盛や板垣退助の動向にも触れます。

鹿角人物事典講座

「尾去沢鉦山と内田家の人々」

- ◆日時 6月19日(土) 13時30分～15時
 - ◆講師 畠山一男氏
 - ◆内容 新たな企画として、市が刊行した『鹿角人物事典』を参考に講座を開きます。今回は「尾去沢鉦山と内田家の人々」と題して、内田慎吾、内田大蔵、内田武志を取り上げます。
 - ◆定員 20人
- ※事前に申し込みが必要です。

特別展「相馬大作事件と鹿角」

- ◆期間 令和4年3月13日(日)まで
- ◆内容 200年前に津軽藩主襲撃未遂事件を起こした首謀者とされる相馬大作とともに事件に関わったとされる鹿角出身の関良助に関する展示を行います。

先人顕彰館 ☎35・5250

文化の杜交流館コモッセ

沖縄の伝統芸能「組踊」特別鑑賞会

- ◆ユネスコ無形文化遺産に登録されている沖縄の伝統芸能「組踊」の特別鑑賞会を開催します。
 - ◆日にち 7月10日(日)
 - ◆時間 開演14時(開場13時30分)
 - ◆場所 文化の杜交流館コモッセ 文化ホール
 - ◆入場料 無料(整理券が必要です)
 - ◆各市民センター、大湯支所、小坂町セパーム、ほくしか鹿鳴ホールで6月4日(日)から整理券を配布します。
- ※全席指定。未就学児入場不可。
※市や沖縄県の新型コロナウイルス感染症の状況により中止する場合がございます。

文化の杜交流館 ☎30・1504

十和田図書館

古典読書講座

- ◆日時 6月26日(日) 13時30分～15時30分
- ◆場所 十和田図書館
- ◆講師 小田島哲夫氏
- ◆内容 「源氏物語」を読み進めます。

十和田図書館 ☎35・3239

子ども未来センター

あのねの日

- ◆保健師や栄養士に子育て相談ができるほか、さまざまな情報交換ができます。
- ◆日時 6月3日(日) 10時～12時
- ◆場所 子ども未来センター
- ◆対象 市内子育て・孫かて中の方

うみたの

新しい命を授かり、嬉しいだけでなく、子育てへの不安も感じます。そんなあなたに不安や疑問を専門家が先輩ママなどと、一緒に語らう会です。

これから始まる赤ちゃんとの生活をイメージでき、産後に役立つ育児のコツを知ることが出来ます。

- ◆日時 6月6日(日) 10時～12時
 - ◆場所 花輪市民センター 講堂(コモッセ内)
 - ◆講師 菅原光子氏(助産院イスキア助産師)
 - ◆対象 市内在住の妊婦さんとそのご家族、産後間もないママも参加できます。
 - ◆参加費 無料
 - ◆持ち物 母子健康手帳
 - ◆申込締切 6月3日(日)まで
- ※無料の託児有

花輪図書館

古文書読み方講座

- ◆日時 6月17日(日) 13時30分～15時
- ◆場所 花輪市民センター 研修室(コモッセ内)
- ◆講師 柳澤裕子氏

◆内容 慶応4年、戊辰戦争に臨む使武者兼御供頭の内藤調一の「出陣日記」や、江戸時代後期の「尾去沢銅山年中行事」(阿部恭助著)から、当時の歴史や出来事について学びます。

花輪図書館 ☎23・4471

第76回天然記念物 全日本声良鶏謡合大会

国指定天然記念物であり、秋田三鶏としても知られる、市の鳥「声良鶏」は、主に北東北3県で飼育されています。軍鶏のようながっしりした体形と、その名が示すとおり、低く長い鳴き声が特長です。県内から声良鶏が集まり、その自慢の謡声を競います。鳴き声は生涯学習課のYouTubeチャンネルの動画で聞くことができます。

- ◆日時 6月6日(日) 9時
- ◆場所 かなやまアリーナ

生涯学習課文化財振興班

☎30・0294



YouTubeチャンネル



奏☆YOMUYOMU & PYONPYON 6日

- ◆触れ合い遊びや絵本の紹介、音楽に合わせて体を動かします。
- ◆日時 6月10日(日) 10時30分～11時30分
- ◆場所 花輪市民センター 研修室(コモッセ内)
- ◆対象 市内子育て・孫かて中の方
- ◆参加費 無料

Cafe & Bar カチャラベ6日

- ◆日時 6月24日(日) 10時～15時
- ◆場所 子ども未来センター
- ◆対象 市内子育て・孫かて中の方
- ◆参加費 無料

「コモッセ DE しゃべり」 おやこみんなで NATSU 祭り

- ◆親子で楽しめるコーナーが盛りだくさんです。ぜひご参加ください。
- ◆日時 6月27日(日) 10時～12時
- ◆場所 花輪市民センター 講堂(コモッセ内)
- ◆対象 市内子育て・孫かて中の方
- ◆参加費 子ども一人につき100円 ※申し込みが必要です。

子ども未来センター ☎30・0855

今月の声かけ運動は
6月7日(日)に実施します。
時間 7時15分～8時

特別天然記念物

ニホンカモシカを見かけたら

近年、市内各地でニホンカモシカの目撃情報が多く寄せられています。ニホンカモシカは基本的におとなしい動物です。目撃しても近づかないようにご協力をお願いします。

※ニホンカモシカは警戒心が非常に強く、大声など大きな音を出し刺激すると、突進や角で攻撃してきます。

- ①元気がとき しばらく様子を見てください。帰巢本能があるので山に帰る道が分かれば帰っていきます。
- ②けがや病氣、死亡しているとき さまざまな病原菌を持っている可能性があります。カモシカには触らず、生涯学習課へご連絡ください。
- ③子どものカモシカが1頭でいるとき 絶対に触らず、見守ってください。一度人間の匂いがつくと、親が警戒し野生に戻ることが難しくなります。



生涯学習課文化財振興班
☎30・0294

誕生日の思い出に写真を掲載してみませんか。(未就学児のお子さんに限ります) 詳しくは政策企画課 政策推進班(☎30-0205)までご連絡ください。



乳幼児の健診カレンダー

とき	内容	対象	受付開始	場所
4日(金)	3歳児健診	平成30年2月9日生～3月18日生(全地区)	12時45分	福祉保健センター
10日(木)	5歳児すくすく健康相談	対象の方には園から通知が届きます		
16日(木)	3～4か月児健診	令和3年2月生(全地区)	9時45分	
17日(金)	1歳6か月児健診	令和元年10月14日生～11月19日生(全地区)		
22日(木)	乳児相談(4～5か月児)	令和3年1月生(全地区)		

※密をさけるための人数調整をしておりますので、ご協力をお願いします。また、お子さん1人につき、付き添いの保護者は1人までお願いします。体調不良や6月の参加が難しい場合は、ご連絡ください。

すこやか子育て課 健康づくり班 ☎30-0265

情報の広場

みんなの情報広場のコーナーです。
原稿の締切日は発行月の前月の5日です。

◎ FAX 郵送でもお申し込みできます。
政策企画課 FAX 30・1122

新型コロナウイルス対策 生活応援事業

令和3年1月1日時点で本市に住民登録があり、次の①・②いずれかの要件に該当する方へ、市が発行するプレミアム付商品券を配布します。

対象者の要件…①住民票上の世帯員全員の令和3年度の住民税が非課税である世帯(生活保護世帯を含む)、②児童手当(令和3年1月分)を受給している世帯(公務員支給対象者・特例給付対象者を除く)

配布する商品券の額…1人あたり1万円(①、②両方の要件に該当する場合も1万円)

配布方法…6月中旬以降に対象者の方にお知らせと申請書が送付されますので、申請書を福祉総務課に提出してください。

申請書が届き次第、審査を行い、商品券を送付します。

福祉総務課 総務企画班
☎ 30・0233

6月5日は「環境の日」

6月は「環境月間」です。また、6月5日までは、「ごみ減量・リサイクル推進週間」ですので、次のことを実践しましょう。

エコバックやマイカゴを使用する／使い捨て製品は避ける／エコドライブ／クールビズを実践するなどできることから始めましょう。

鹿角市快適環境まちづくり市民会議(生活環境課環境推進班内)
☎ 30・0224

教科書展示会を開催

令和4年度に使用する教科書を展示します。

期間…6月11日(金)～6月30日(月・火曜日を除く)

時間…10時～17時

場所…文化の交流館コモッセ 2階廊下

展示内容…小学校、中学校、高等学校など学校の教科書

北教育事務所 鹿角出張所
☎ 23・3302

東北自動車道リニューアルに伴う対面交通規制および湯瀬PAの一時閉鎖

東北自動車道リニューアル工事における交代IC(鹿角八幡平IC)間の対面通行規制に伴い、盛岡方面へ向かう上り線側の湯瀬PAが一時的閉鎖となります。

閉鎖期間…5月25日(金)～7月29日(66日間)

※閉鎖期間中は、高速バスみちのく号(上り線)が湯瀬PA停留所で停車できなくなることから、湯瀬PA停留所をご利用される方向けに代替輸送車両を用意しています。

※土・日・祝日も対面交通規制を実施するため閉鎖となります。

※工事の進捗状況により、閉鎖期間を短縮もしくは延長する場合があります。

詳しくは、きりたんぼFMのホームページまたは、秋北バス大館営業所、岩手県北バス盛岡営業所にお問い合わせください。



ホームページはこちら

秋北バス 大館営業所
☎ 0186・43・3010
岩手県北バス盛岡営業所
☎ 019・637・1100

鹿角市植樹祭

今年度の植樹祭は、新型コロナウイルス感染症拡大防止のため、一般参加者の募集は行いません。

農地林務課 森林経営管理班
☎ 30・0264

創業・経営のお悩み相談

県内での創業や経営についてのお悩みをオンラインでご相談ください。

対象…県内の起業希望者や法人、個人事業主

申込方法…申し込みフォームに入力すると、後日メールで日程調整の連絡が届きます。

※オンライン相談はビデオ会議ツール「Google Meet」を使用します。

※相談無料。

株式会社 Ainos
☎ 03・6261・6485

自衛隊地域説明会

自衛官採用試験のほか、自衛官の仕事や自衛隊の生活について紹介します。

日にち…7月3日(土)～4日(日)

時間…13時30分～16時30分

場所…文化の交流館コモッセ

※申し込み不要。

自衛隊秋田地方協力本部 大館出張所
☎ 0186・42・1398

新緑のブナの森、逢いに行こうよ衣笠草

日にち…6月20日(日)

時間…9時30分～14時(9時10分受付開始)

集合場所…八幡平ふれあいやすらぎ温泉センターゆらら参加費…2500円(森の癒し弁当・セラピーガイド料・入浴料・保険料含む)

定員…20人(最少催行人数5人)

持ち物など…飲み物、入浴セット、雨具、軍手、虫除け、山歩きに適した服装・履物など

申込締切…6月16日(日)

※特定非営利活動法人 かつのふるさと学舎 ☎ 30・4021

ミツバチの巣からろうろ ミツロウワークショップ

日にち…6月27日(日)

時間…10時～16時(9時45分受付開始)

集合場所…八幡平ふれあいやすらぎ温泉センターゆらら案内人…古川智子氏

定員…8人(最少催行人数2人)

参加費…大人2千円、小学生以上中学生以下千円

持ち物など…汚れても良い服装

申込締切…6月24日(日)

※原則雨天決行。

八幡平ビジターセンター
☎ 31・2714

「知られざる温泉大国ハンガリー」写真展

鹿角の素晴らしい温泉に負けないほどのハンガリー自慢の温泉を写真で紹介いたします。

期間…6月11日(金)～30日(日)

場所…大湯温泉保養センター湯都里

企画…ダンコー・アンドレア氏(市国際交流員)

鹿角国際交流協会
☎ 22・6088

演劇を楽しむ会公演

日にち…①7月2日(金)、②3日(土)

時間…①19時開演(18時30分開場)、②14時開演(13時30分開場)

場所…文化の交流館コモッセ

文化ホール

演目…「お休み処いどイン」

入場料…500円(高校生以下無料※チケット必要)

定員…350人

チケット取扱所…文化の交流館コモッセ、各市民センターほか

※前売券が完売した場合、当日販売はありません。

演劇を楽しむ会
☎ 37・3070

鹿角子どもSDGs「はじめての1歩」

コロナ禍後の未来に向けて、自らの力で生き延びる力を、「これまで」の大人と「これから」の子どもたちが力を合わせ、さまざまな分野から学ぶことが大切です。

学びの場所を学校から地域に広げ、地域の子どもの同士や大人から教えたり、教えられたりするなかで、さまざまな分野を楽しく学ぶ会の設立を予定しています。

ぜひ、興味関心がある方はご連絡ください。

長内昭継
E-mail: osana-a4170@docomo.ne.jp
☎ 090・5183・5986

和装礼法親子教室

日時…(第1回目)7月17日(日)13時～15時(全10回)

場所…尾去沢市民センター和室

対象…未就学児・中学生

内容…浴衣の着方・帯の結び方、伝統的なマナーなどを学びます。

講師…池田貴美子氏、雄鹿廣子氏、工藤トモ子氏

定員…15人

参加費…無料

申込方法…はがき(鹿角市尾去沢字東在家113・2 工藤トモ子宛)または電話、FAXでお申し込みください。

持ち物…お持ちの方は、浴衣・腰ひも2～3本、半巾帯(低学年・男児は兵児帯)

申込締切…6月30日(日)

工藤トモ子
☎ 23・3288 (FAX兼)
☎ 090・1069・3802

今月の相談日程

■出張年金相談(鷹巣年金事務所)

相談日:6月2日(日)、9日(日)、16日(日)、23日(日)、30日(日) / 相談場所:市役所1・2会議室 / 開設時間:9時30分～12時、13時～15時30分 *相談日の1カ月前から前日までに鷹巣年金事務所への予約が必要です。基礎年金番号のわかる年金手帳や年金証書をご準備の上、電話で予約してください。

鷹巣年金事務所 お客様相談室
☎ 0186-62-1490

■無料総合相談(人権擁護委員・行政相談委員)

相談日:6月8日(日) / 相談場所:市役所第3会議室 / 開設時間:13時30分～16時

生活環境課 コミュニティ推進班 ☎ 30-0202

■無料相続・登記相談(司法書士)

相談日:6月15日(日) / 相談場所:交流センター / 受付時間:13時30分～15時30分 *前日までに予約が必要です。

消費生活センター ☎ 30-0258

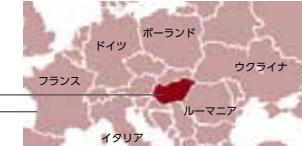
■無料弁護士相談(秋田弁護士会)

①相談日:6月10日(日) / 相談場所:交流センター / 開設時間:13時30分～16時 / 担当:緑川 正樹弁護士

②相談日:6月24日(日) / 相談場所:交流センター / 開設時間:13時30分～16時 / 担当:山口 謙治弁護士

*どちらも前日までに予約が必要です。

消費生活センター ☎ 30-0258



国際交流員ダンコー・アンドレアさんの HAIJRAKANUNO!

※「ハイラー」はハンガリー語で「運搬」の意味



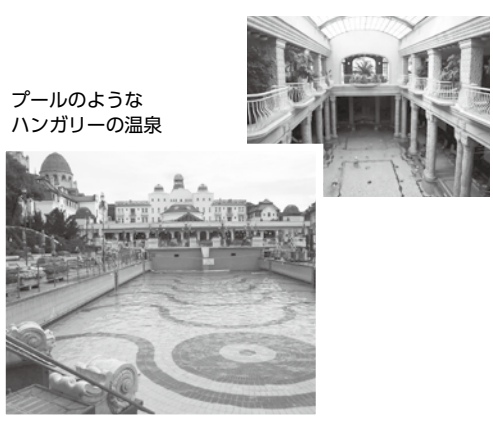
6月に入りました。今月は、聖火リレーが鹿角に来るらしいです。ずっと見たかったです。残り2カ月ほどでオリンピックが始まるそのうです。期待しましょう。今回、私にとって重要なカウントダウンについて書きたいと思います。

私の国際交流員としての任期が残り4カ月となりました。広報の記事はあと2回です。去年の春ごろから、もともと予定していたことができなくなり、予定が大幅に変わってしまいました。交流できる範囲や人数などが減少し、体験や紹介できる機会が少なくなりました。しかし、他の地域に比べ、鹿角でできることが多くてよかったです。

具体的な例を一つあげると、温泉です。ハンガリーでは1年前からすべての温泉が閉まっています。日本の温泉は営業していたため、楽しむことができました。特に印象的だったのは、もみじと一緒に入る露天風呂、雪やツララで囲まれた静かな風景、シャワーがない昔ながらの温泉、温泉から立ち上る蒸気などです。ハンガリー

の温泉は自然のイメージではなく、プールに近いものです。詳しくは、6月10日から大湯の「湯都里」で開催する写真展で紹介いたします。ほかに、6月6日にハンガリーの遊び体験と毎月開催されるおしゃべりカフェ、ハンガリーの日本語教室に通う生徒とのオンラインおしゃべり会があります。7月は、文化の交流館コモッセでハンガリーの画家による水彩画と日本の俳句会の作品を展示します。詳しくは、国際交流員、または国際交流協会までお問い合わせください。皆さんの参加を待ちしています。

フェイスブック公開中。「鹿角 CIR ダンコー・アンドレア」で検索してください。



プールのようなハンガリーの温泉

魅力あふれる地元企業を紹介
鹿角の企業いいね!
株式会社恋する鹿角カンパニー

代表取締役 菅原 久典さん

かけがえのない縁をつなぐ 大湯のえんがわ

会社概要

平成30年4月にオープンした道の駅おおゆの運営管理事業を中心に、鹿角版地域商社として、観光産業・地場産品企画開発・情報発信を行っています。

「鹿角と他地域とのかけがえのない縁を、すべて滞留することなく繋いでいくことで、ここに大きな輪を作っていく」という思いが私たちの原動力であり、運営コンセプトです。

◆所在地 十和田大湯字中谷地19
◆設立 平成30年4月2日
◆代表者 菅原 久典
◆連絡先 ☎22-4184
◆ホームページ <http://www.koisuru-kazuno.com>

ウチの会社のここがスゴイ!
苗代沢 鞠果さん

入社して半年になりますが、新入社員の意見も積極的に取り入れてくれるやりがいのある会社です。

産業活力課 観光交流班 ☎ 30-0248、大湯ストーンサークル館 ☎ 37-3822

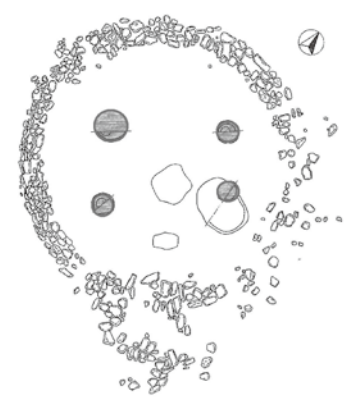
世界遺産

大湯環状列石 世界遺産登録に向けた取り組み



大湯環状列石の遺構③ 「環状配石遺構」

大湯環状列石には、万座と野中堂2つの環状列石が形成されたあとに「環状配石」がつけられるようになっています。直径約7、10メートルの環状に石が並び、張り出し部が1カ所ある構造になっています。全部で17基見つかっているこの遺構は、万座環状列石の北側にだけ形成され、「こ」の字状の配置になっています。環状配石遺構の張り出し部は「こ」の字の中心を向く配置ですが、発掘調査では中心から特別な遺構は見つからず、なぜこのような配置になったのかはわかっていません。環状配石内部には柱が立っていた跡があり、また炉の跡も見つかっていることから、縄文時代当時は覆屋を持った建物だった可能性があります。用途は分かっています。



401号環状配石遺構 平面図

世界遺産登録に向けて

大湯ストーンサークル館 ☎ 37-3822

鹿角を知る・伝える

市民全員ガイド化計画

市民全員がガイドとして、鹿角の魅力を再発見し、市内外に発信するきっかけとなるよう、市内観光名所や歴史・文化、産業遺産などをシリーズで紹介していきます。

「八幡平ドラゴンアイ」

国立公園八幡平頂上付近の雪に覆われた「鏡沼」には、雪解け水と残雪とで水面がドーナツ状に現れる現象が起ります。これが「龍の目」のように見えることから「八幡平ドラゴンアイ」と呼ばれるようになりました。そこに差し込む陽光や空の色などの条件によって、水面の色が青や緑に変化し、沼の中央部分には「黒目」に相当する部分が見えてきます。出現する時期は5月下旬から6月上旬にかけてと非常に短く、エメラルドグリーンの美しいドラゴンアイを見た方はとても幸運だと言われています。

なぜ鏡沼にこのような現象が見られるのか、学術的な理由は明らかになっていません。日々八幡平ガイドとして調査研究をしている方によると、通常湖沼は氷が張った上に雪が積もり、大量の雪が降るため、水面が直接雪に覆われているからではないかという



り、来訪者の増加につながりました。今あるものを違う視点で見ると、新たな鹿角の観光スポットの誕生につながるかもしれません。

6月の行事予定 (在宅当番医)

日 Sunday	月 Monday	火 Tuesday	水 Wednesday	木 Thursday	金 Friday	土 Saturday
		1 ■出張年金相談	2 ■出張年金相談	3 ■シルバーハビリ体操教室 福祉保健センター	4 ■シルバーハビリ体操教室 湯都里	5
		なかのクリニック ☎ 22-7335	本田医院 ☎ 35-3002	鹿角中央病院 ☎ 23-4131	大湯リハビリ病院 ☎ 37-3511	福永医院 ☎ 35-3117
6	7 ■シルバーハビリ体操教室 尾去沢市民センター	8 ■無料総合相談 ■シルバーハビリ体操教室 十和田市民センター	9 ■出張年金相談	10 ■無料弁護士相談 ■シルバーハビリ体操教室 八幡平市民センター	11	12
大里医院 ☎ 22-1251	長橋医院 ☎ 23-7612	大里医院 ☎ 22-1251	三ヶ田医院 ☎ 31-1231	いけがみクリニック ☎ 30-0111	小坂町診療所 ☎ 29-5500	長橋医院 ☎ 23-7612
13	14	15 ■無料相談・登記相談	16 ■出張年金相談 ■シルバーハビリ体操教室 福祉保健センター	17 ■シルバーハビリ体操教室 尾去沢市民センター	18 ■シルバーハビリ体操教室 湯都里	19
かづの厚生病院 ☎ 23-2111	福永医院 ☎ 35-3117	大里医院 ☎ 22-1251	大湯リハビリ病院 ☎ 37-3511	小坂町診療所 ☎ 29-5500	いけがみクリニック ☎ 30-0111	本田医院 ☎ 35-3002
20	21	22 ■シルバーハビリ体操教室 十和田市民センター	23 ■出張年金相談	24 ■無料弁護士相談 ■シルバーハビリ体操教室 八幡平市民センター	25	26
長橋医院 ☎ 23-7612	三ヶ田医院 ☎ 31-1231	大里医院 ☎ 22-1251	なかのクリニック ☎ 22-7335	小坂町診療所 ☎ 29-5500	本田医院 ☎ 35-3002	鹿角中央病院 ☎ 23-4131
27 ■狂犬病予防接種 ①十和田市民センター 9:00~ ②福祉保健センター 10:15~	28	29 ■骨密度測定会&ナト カリ比測定会 十和田市民センター	30 ■出張年金相談			
かづの厚生病院 ☎ 23-2111	いけがみクリニック ☎ 30-0111	大湯リハビリ病院 ☎ 37-3511	なかのクリニック ☎ 22-7335			

カレンダー下部「在宅当番医」の診察時間...月曜から金曜は17時~20時、土曜は14時~17時、日曜祝日は8時30分~17時 ※かづの厚生病院の入り口は「救急入口」になります。

雨音とともに。今月の新刊。

とんでもない
鈴木 のりたけ 作 (アリス館)

自分は何もできないと
考えてしまう方におすすめの一冊。他の人をうらやましいと感じることが、その人には「とんでもない」ことなのです。(花輪)

中学生から知っておきたい!
悪い大人にお金をだまし取られない全知識
イケダ ハヤト 著 (主婦の友社)

「自分はインターネットに詳しいから詐欺に遭わない」と考えがちな大人でもまんまと騙されるそうです。豊富な事例と分かりやすい解説で、親子で金融知識を学べるおすすめの一冊。(花輪)

ドクターうえしまの塩切り奮闘記
上島 弘嗣 著 (ライフサイエンス出版)

「診療所で最もたくさん薬を処方している患者」と言われた高血圧の著者が、自ら実践している「美味しく、楽しい」減塩生活を紹介します。(十和田)

マンガでわかる災害の日本史
磯田 道史 著/備前 やすのり マンガ (池田書店)

自然災害に備え、過去の災害をマンガと共に読み解き、命を守るために必要な知識を解説。(十和田)

花輪図書館 (コモッセ内) ☎23-4471
十和田図書館 ☎35-3239

「あおぞらぶっく号」が走る
《今月の移動図書館巡回日》

- 八幡平コース
6月1日 月・15日 月・29日 月
- 花輪コース
6月3日 日・17日 日
- 尾去沢コース
6月4日 金・18日 金
- 毛馬内コース
6月8日 月・22日 月
- 大湯①コース
6月10日 日・24日 日
- 大湯②コース
6月11日 金・25日 金

人口と世帯 (令和3年4月末現在)



今月のシルバーハビリ体操教室

◇時間 13時30分~14時30分

日にち	場所
3日 月、16日 月	福祉保健センター
4日 金、18日 金	大湯温泉保養センター 湯都里
7日 月、17日 日	尾去沢市民センター
8日 月、22日 月	十和田市民センター
10日 日、24日 日	八幡平市民センター

※マスクと水分補給用の飲み物をご準備ください。体調が悪い場合は参加をお控えください。

体操を動画で見ることができます。
市ホームページはこちら



こまごまポイント

・背すじを伸ばして、お尻を後ろに突き出さないように行うと効果的です!



みんなで広めよう
シルバーハビリ体操

道具を使わず、いつでも、どこでも、ひとりでもできる介護予防体操・シルバーハビリ体操を紹介します。

- **手順**
① 肩幅に足を開き、ひざ立ちの姿勢になります。
② 体を傾けず、肩を水平に保ったまま、左右交互に体重を移動します。
③ バランスをとりにくい場合は、イスの背もたれなどにつかまって行いましょう。

お尻周りの筋力強化・バランス力の強化・転倒予防
モデル: 村木 マリ子さん (シルバーハビリ体操 3級指導士)

あんしん長寿課
介護予防班
☎ 30-0103

ECO & LIFE

生活環境課 環境推進班 ☎ 30-0224

上映作品

「しゃぼん玉」



ぜひこの機会に保護司の活動にふれ、犯罪や非行のない地域社会を目指すため、何が求められているのか一緒に考えてみませんか。

「社会を明るくする運動」は、犯罪や非行に走った人たちの更生への理解を深め、それぞれの立場において力を合わせ、犯罪や非行のない安全で安心な明るい地域社会を築くための全国的な運動です。
犯罪や非行のない地域を作るために、一人ひとりが「自分なら何が出来るか」を考え、「できることから始める」きっかけを作ることを目指しています。

犯罪や非行を防止し、立ち直りを支える地域のチカラ

- 第32回鹿角市 社会を明るくする運動市民集会
- ◇日にち 7月9日 金
- ◇時間 開演10時(9時40分開場)
- ◇場所 文化の交流館コモッセ文化ホール
- ◇上映作品 「しゃぼん玉」
- ◇上映時間 10時20分~12時10分
- ◇入場料 無料(入場整理券が必要ですが) ※未就学児も入場できます。
- ◇整理券配布場所 市役所生活環境課、各支所、文化の交流館コモッセ
- ◇入場整理券は6月4日 金から配布します。1人5枚まで、整理券がなくなり次第配布を終了します。
- ※当日はコモッセのみで配布します。

グループレッスンだけじゃない!

ヤマハで始める 個人レッスン!

まずは、無料体験レッスンから。

大人のための

4回で1曲完成コース

- ♪ 1レッスン 30分
- ♪ 全4回で ¥6,820 (税込)
- ※入会金不要

自分のペースで
ゆっくりじっくり

月2回コース

※施設管理費含む

- ♪ 1レッスン 30分
- ♪ 月 額 ¥4,620 (税込)
- ♪ 入会金 ¥5,500 (税込)

しっかり弾ける
ようになるために

年間44回コース

※施設管理費含む

- ♪ 1レッスン 30分
- ♪ 月 額 ¥6,820 (税込)
- ♪ 入会金 ¥5,500 (税込)

オンラインレッスン
実施中!!

ギター・ウクレレ・バイオリン・
トランペット・クラリネット・
三味線・他

東京堂ヤマハ音楽教室
鹿角センター ☎23-6511

〒018-5201 鹿角市花輪字中花輪45 ☎10:00~18:00 日・祝

広告



私共は“元気な豚”を育てている生産者です!!



豚が健康に育つということはおいしい豚肉の基本です。
八幡平ポークは豚の健康にこだわって生産されております。



私たちと一緒に“おいしい”を届けよう!

正職員募集中!

～養豚農場スタッフ～

中途採用
未経験者
大歓迎!

応募方法

まずは電話、メールにて連絡後、履歴書を持参、
または郵送して下さい。後日、面接日程等についてご連絡します。

採用についてはこちらへ 〒018-5141 鹿角市八幡平字長川160-3



農事組合法人八幡平養豚組合

☎0186-34-2204 Ⓜhttp://www.h-pork.com/

担当者:阿部 麗(うらら)

広告

塗装の事ならお任せ下さい!!

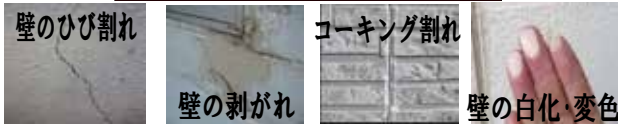
屋根・外壁のメンテナンスは大丈夫ですか?

マイホームを長持ちさせるには、
定期的なメンテナンスが大切です!

屋根が錆びてきた・雪が滑らない
外壁が剥がれてきた・変色してきた

気軽になんでもご相談下さい!!

*こんなサインが出たら要注意!



仲介業者に委託されるよりも直接塗装屋に
依頼した方が、余計な料金が掛らないのでお得!!

お問い合わせ・お見積もり無料

一級建築塗装技能士・一級鋼橋塗装技能士

湯瀬塗装

TEL0186-37-2540 携帯 090-6229-3206 (常時対応可)

秋田県鹿角市十和田大湯字中田 37-10

広告

大切なひとときのために…真心こめた
季節の折詰弁当をお届けいたします

5日前までにご予約下さい

5日前でも予約状況により
お断りする場合がございます。
ご予約はお早めに。



広告

松 折詰弁当二段

4,752 円(税・配達料込)

ホテル受取価格

4,320 円(税込)

竹 折詰弁当一段

3,560 円(税・配達料込)

ホテル受取価格

3,240 円(税込)

詳しくは公式サイトまたはチラシをご覧ください。

ご予約・お問合せは

☎ 23-3126

ホテル 茅茹荘

広告掲載のお問い合わせ

政策企画課 ☎30-0205

●広報かづの今月号の印刷経費は1部34円です